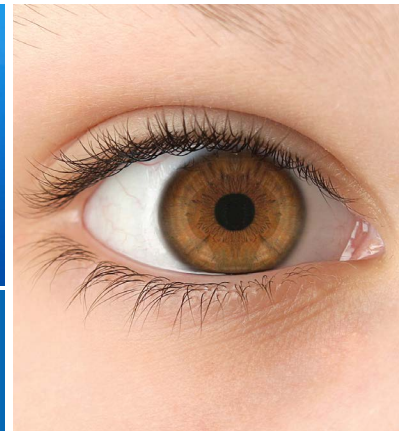


Le mélanome de l'œil

Bien comprendre pour mieux agir



Votre ophtalmologiste vous a appris qu'il a trouvé un mélanome dans votre œil. Cette fiche vous aidera à mieux comprendre votre maladie et à diminuer l'inquiétude.

Qu'est-ce qu'un mélanome de l'œil ?

C'est une tumeur cancéreuse rare à l'œil. Cette tumeur se forme dans les cellules appelées mélanocytes. Les mélanocytes donnent leur couleur aux yeux. On les trouve surtout dans l'iris (partie colorée de l'œil) et dans la choroïde, l'une des couches de l'œil. Le mélanome peut aussi se développer dans d'autres parties de l'œil.

Est-ce une maladie grave ?

Le mélanome est un cancer. Il peut créer des métastases, c'est-à-dire des cellules cancéreuses qui se propagent dans d'autres parties du corps. Dans le cas du mélanome de l'œil, les traitements offerts peuvent faire baisser les risques de propagation.

Quels sont les causes et les facteurs de risque de ce cancer ?

La cause exacte du mélanome de l'œil est inconnue. Certains facteurs peuvent augmenter les risques, dont la couleur claire du teint et des yeux, ainsi que la présence de grains de beauté irréguliers sur le blanc de l'œil.

Cependant, l'exposition prolongée au soleil ou à un écran d'ordinateur, de même qu'un traumatisme à l'œil ne sont pas des causes reconnues de ce cancer.

Quels sont les signes et les symptômes ?

La plupart des personnes atteintes d'un mélanome à l'œil ne remarquent pas de changement dans leur vision. D'ailleurs, la tumeur est souvent découverte par hasard, au moment d'un examen de la vue par exemple. Certaines personnes voient un peu moins bien ou ont une vision floue. Cependant, ces symptômes peuvent être le signe d'un autre problème aux yeux. Ainsi, même lorsqu'il y a des signes, ils sont difficiles à remarquer pour le patient. En plus, la tumeur évolue souvent lentement : l'œil a le temps de s'y habituer et la vision s'adapte.

Il est donc important de passer régulièrement un examen de la vue chez votre optométriste.



Le mélanome de l'œil est souvent découvert par hasard, par exemple parce qu'une personne a un trouble de la vision.

Quels tests permettent de détecter un mélanome de l'œil ?

Plusieurs tests peuvent aider à détecter la tumeur et à en déterminer les caractéristiques. C'est l'ophtalmologiste qui choisit quels examens sont nécessaires pour poser le diagnostic.

EXAMENS COURANTS	BUT
Examen de la vue (acuité visuelle)	Évaluer la qualité de la vision
Examen à la lampe à fente et à l'ophtalmoscope	Observer les structures de l'œil et mesurer sa pression
Échographie de l'œil	Confirmer la présence d'une tumeur et en déterminer la taille
Photos de la rétine	Voir la tumeur et les tissus voisins afin de suivre l'évolution du cancer

EXAMENS COMPLÉMENTAIRES	BUT
Prise de sang	Évaluer la fonction du foie, dans l'idée de savoir s'il y a des métastases au foie
Radiographie des poumons	Vérifier s'il y a des métastases aux poumons
Résonance magnétique ou examen de tomodensitométrie (scan) de l'œil	Évaluer l'intérieur et le pourtour de l'œil pour planifier le traitement
Examen de tomodensitométrie de l'abdomen (ventre)	Vérifier s'il y a des métastases au foie

Comment choisit-on le traitement ?

Le traitement dépend de la taille de la tumeur, mais aussi de sa forme et de sa position dans l'œil. Le choix de votre traitement dépend des observations de l'ophtalmologiste-oncologue et des résultats des tests.

L'ophtalmologiste-oncologue vous proposera l'un des 3 traitements suivants.

- 1 Plaque radioactive** : installation d'une plaque radioactive (iode ou de ruthenium) sur l'œil (le globe oculaire). Voir la fiche [Traiter le mélanome de l'œil : la plaque radioactive](#).
- 2 Radiothérapie par stéréotaxie** : traitements par radiation à l'aide de faisceaux externes. Voir la fiche [Traiter le mélanome de l'œil : la stéréotaxie](#).

- 3 Énucléation** : retrait (ablation) de l'œil. Voir la fiche [Traiter le mélanome de l'œil : l'énucléation](#).



Dois-je venir accompagné?

Oui, vous devez venir avec quelqu'un pour vos examens et vos traitements. La personne pourra ainsi vous raccompagner car votre vision risque d'être troublée pendant un moment.

À qui demander de l'aide ou poser des questions?

Pour tout souci de santé lié à cette maladie, vous pouvez appeler une infirmière de la **ligne Santé Patient CHUM au 514 890-8086**. Ce service est disponible 24 heures sur 24, 7 jours sur 7.

Que dois-je faire si je dois déplacer un rendez-vous de suivi?

Appelez sans tarder la Clinique d'ophtalmologie : **514 890-8000, poste 11571**. En dehors des heures d'ouverture, laissez un message.



LIGNE SANTÉ PATIENT CHUM

514 890-8086

24 heures sur 24, 7 jours sur 7

Vous êtes un patient du CHUM?

Vous avez des questions sur votre état de santé? Une infirmière peut vous aider.



RESSOURCES UTILES

Société canadienne du cancer :

www.cancer.ca

1 888 939-3333

Eye Cancer Network (en anglais seulement) :

www.eyecancer.com

Virage :

www.viragecancer.org

514 890-8000, poste 28139

Fondation québécoise du cancer :

www.fqc.qc.ca

1 800 363-0063

Maison Jacques-Cantin de la Société canadienne du cancer :

1 888 939-3333

Il existe d'autres fiches santé produites par le CHUM. Demandez lesquelles pourraient vous convenir.



Vous pouvez aussi les consulter directement sur notre site chumontreal.qc.ca/fiches-sante



Le contenu de ce document ne remplace d'aucune façon les recommandations faites, les diagnostics posés ou les traitements suggérés par votre professionnel de la santé.

Pour en savoir plus sur le Centre hospitalier de l'Université de Montréal

www.chumontreal.qc.ca



Questions

Notez les questions que vous voulez poser à votre équipe de soins pour ne pas les oublier.





Observations - Remarques

Notez les observations que vous jugez importantes : sur vos symptômes, vos soins, votre suivi, votre niveau d'énergie, etc.





Prochains rendez-vous

Pour en savoir plus sur le Centre hospitalier de l'Université de Montréal
www.chumontreal.qc.ca

