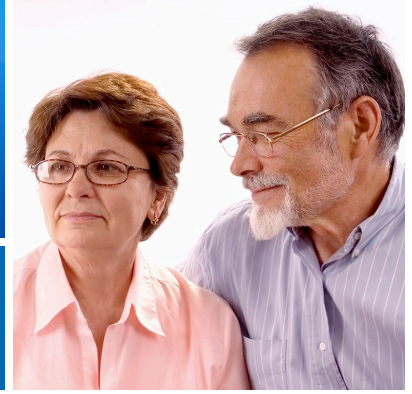


Le cancer de la vessie



Vous avez appris que vous avez un cancer de la vessie. Cette fiche vous aidera à mieux comprendre la maladie et les traitements possibles.

Qu'est-ce que le cancer de la vessie ?

La vessie est un organe en forme de ballon qui contient l'urine produite par les reins. Elle est constituée de plusieurs couches dont une couche intérieure en contact avec l'urine et une couche extérieure, faite d'un muscle qui se contracte pour faire évacuer l'urine. La maladie survient lorsque des cellules de la paroi interne se multiplient de façon incontrôlée. Cela forme une masse que l'on appelle une « tumeur ». Elle peut nuire au fonctionnement de la vessie.

Si la tumeur reste sur la paroi, il s'agit d'un cancer superficiel. Si elle s'infiltré dans le muscle lui-même, le cancer est dit invasif.

Qui est le plus touché par ce cancer ?

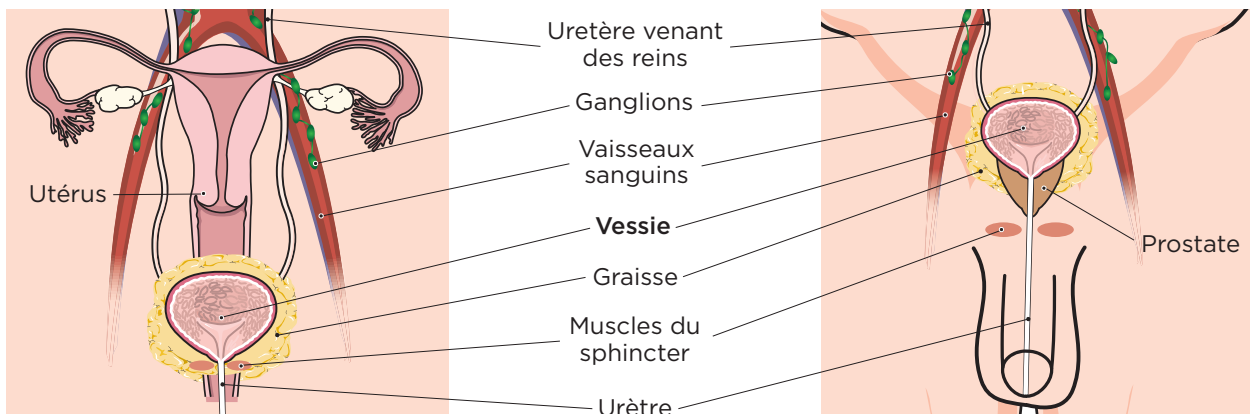
Au Canada, 3 fois plus d'hommes que de femmes sont atteints par ce cancer. L'âge moyen au moment du diagnostic est de 65 ans. Mais la maladie peut apparaître à tout âge de la vie.

Quelles sont les causes du cancer de la vessie ?

Les causes directes sont mal connues, mais voici les facteurs de risque les plus fréquents :

- fumer
- avoir été exposé à des produits chimiques toxiques au travail
- avoir déjà eu un cancer de la vessie
- être âgé de plus de 50 ans
- avoir eu une chimiothérapie ou une radiothérapie

Emplacement de la vessie



Quels sont les signes et les symptômes du cancer de la vessie ?

Le cancer de la vessie peut se manifester par divers symptômes. Mais attention ! D'autres maladies peuvent aussi causer les mêmes signes.

Les symptômes suivants doivent d'abord être évalués par un médecin :

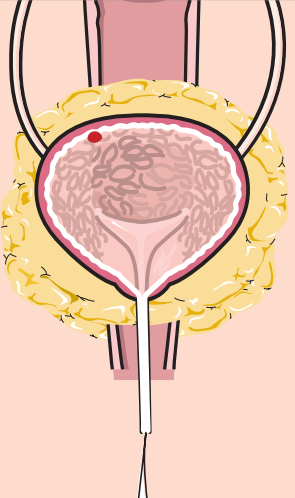
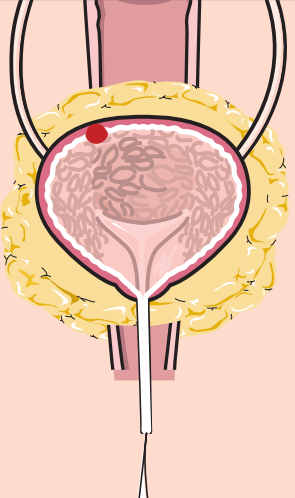
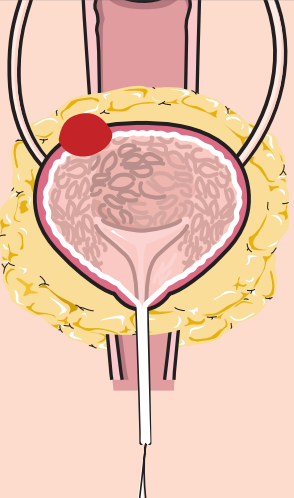
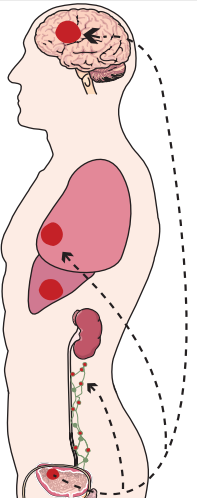
- **présence de sang dans l'urine**
- besoin fréquent d'uriner
- besoin pressant d'uriner
- douleur ou sensation de brûlure lorsque vous urinez

Quels sont les stades d'évolution du cancer de la vessie ?

Le système qui qualifie les stades se nomme TNM, à partir des mots anglais **T**umor **N**ode **M**etastasis (tumeur, ganglion, métastase).

- **T** : degré de pénétration de la tumeur dans la paroi de la vessie.
- **N** : présence de tumeurs dans les ganglions lymphatiques (petits organes servant à filtrer le sang).
- **M** : présence de métastases dans d'autres organes. Les métastases sont des nouvelles tumeurs créées à partir de cellules cancéreuses qui se sont détachées du premier cancer.

Voici les 4 stades d'évolution du cancer de la vessie

			
Stade 0-I	Stade II	Stade III	Stade IV
<p>Le cancer se limite à la couche superficielle de la paroi intérieure de la vessie.</p>	<p>Le cancer a traversé la paroi intérieure et a atteint le muscle de la vessie.</p>	<p>Le cancer a traversé le muscle de la vessie et a atteint les tissus et organes voisins : la graisse, la prostate chez l'homme, l'utérus ou le vagin chez la femme.</p>	<p>Le cancer atteint des organes plus éloignés comme les poumons, le foie, les os, etc. Ce sont des métastases.</p>

Comment va-t-on choisir mes traitements?

Le choix dépend des caractéristiques du cancer et de son stade d'évolution. Votre âge, votre état de santé global et vos désirs sont également pris en compte.

Le choix des traitements fait d'abord l'objet d'une discussion entre plusieurs médecins spécialistes. Ensuite, votre médecin vous explique les traitements proposés, leurs bénéfices attendus et leurs effets secondaires possibles. Le choix final se fait avec vous.

Quels sont les traitements possibles?

On peut combiner plusieurs traitements.

- > **Les opérations.** Différentes opérations peuvent être faites, selon le stade du cancer.
 - Le retrait des tumeurs à l'intérieur de la vessie (la résection transurétrale). Cela se fait avec un petit tube muni d'une caméra et d'instruments (un endoscope). On l'introduit par le méat urinaire, c'est-à-dire l'ouverture par où sort votre urine.
 - Le retrait d'une partie de la vessie (cystectomie partielle) ou de toute la vessie (cystectomie radicale). Ces opérations permettent d'enlever les tumeurs ainsi que certains tissus voisins, s'ils sont atteints.
- > **La chimiothérapie.** Ce traitement consiste à injecter des médicaments dans votre vessie ou dans vos veines afin de détruire les cellules cancéreuses.



- > **Immunothérapie.** Ce traitement renforce votre système immunitaire et l'aide à trouver et détruire les cellules cancéreuses.

- > **La thérapie immunologique par le vaccin Bacille Calmette-Guérin (BCG).** Le BCG est un vaccin fait de bactéries. Il a été conçu, à l'origine, pour prévenir la tuberculose. Injecté dans votre vessie, il stimule votre système immunitaire pour éliminer toutes les cellules cancéreuses et aider à empêcher un retour du cancer.
- > **La radiothérapie.** Ce traitement envoie des rayons vers la tumeur pour réduire sa taille ou la détruire complètement.



- > **Les essais cliniques ou les protocoles de recherche.** Ils permettent de faire l'essai de nouveaux médicaments, de nouveaux traitements et d'en évaluer l'efficacité et la sécurité.
- > **Les thérapies complémentaires.** Le yoga, le tai-chi, la méditation et la visualisation sont des exemples de thérapies qui peuvent s'ajouter aux traitements médicaux. Elles sont susceptibles d'améliorer votre bien-être et de réduire votre stress. Mais elles ne guérissent pas le cancer.

Les traitements parallèles

Certaines personnes utilisent aussi les plantes médicinales, les vitamines à forte dose, l'irrigation du côlon ou les régimes stricts pour traiter leur cancer. Avant d'envisager ces traitements, parlez-en à votre équipe de soins. Certains de ces traitements pourraient nuire à vos autres traitements.

Comment se fait le suivi de mon traitement?

Le suivi régulier et à long terme est important. Vous passerez différents examens qui permettront à l'équipe qui vous soigne de connaître votre état de santé et d'adapter vos traitements.

Voici les principaux examens possibles.

- **La cystoscopie.** Cet examen permet de voir l'intérieur de la vessie. Il se fait en introduisant un petit tube muni d'une caméra (un endoscope) par votre méat urinaire.
- **Le scan (tomodensitométrie) et l'échographie.** Examens par radiographie et ultrasons qui donnent des images de l'intérieur de votre corps.
- **La palpation des aines, de l'abdomen et du cou.** Elles permettent de détecter une enflure des ganglions lymphatiques ou la présence d'une masse anormale.
- **Les prises de sang.** Elles permettent de faire un suivi de votre état de santé.

À qui m'adresser pour obtenir de l'aide ou poser des questions?

Les membres de votre équipe de soins sont vos personnes-ressources pendant toute la durée de votre suivi. Faites-leur part de vos questions, inquiétudes ou malaises.



L'annonce que vous avez un cancer peut avoir des conséquences sur votre moral. Du soutien existe pour vous aider à vivre cette nouvelle situation.

Dans l'équipe, un psychologue, un travailleur social, un sexologue et un psychiatre sont disponibles. N'hésitez pas à demander leurs services à votre équipe de soins.



RESSOURCES UTILES

Société canadienne du cancer :
> **1 888 939-3333**
> **action.cancer.ca**

Institut National du Cancer :
> **e-cancer.fr**

Cancer de la vessie - Canada :
> **cancerdelavessiecanada.org**

Fondation québécoise du cancer :
> **1 800 363-0063**
> **fqc.qc.ca**

Il existe d'autres fiches santé produites par le CHUM. Demandez lesquelles pourraient vous convenir.



Vous pouvez aussi les consulter directement sur notre site **chumontreal.qc.ca/fiches-sante**

Le contenu de ce document ne remplace d'aucune façon les recommandations faites, les diagnostics posés ou les traitements suggérés par votre professionnel de la santé.

Pour en savoir plus sur le Centre hospitalier de l'Université de Montréal
chumontreal.qc.ca