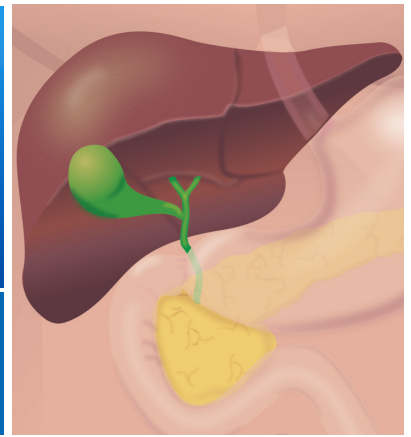


La cholécystectomie

Enlever la vésicule biliaire



On va enlever votre vésicule biliaire. Cette opération s'appelle une cholécystectomie. Voici ce que vous devez savoir sur cette opération et sur ce qu'il faut faire pour prendre soin de vous après.

Qu'est-ce que la vésicule biliaire ?

C'est un organe situé sous le foie. Cet organe garde en réserve un liquide produit par le foie appelé « bile ». La bile aide à digérer les matières grasses. Après un repas, la vésicule biliaire envoie la bile qu'elle contient dans l'intestin.

Il est possible d'avoir une vie normale sans vésicule biliaire. La bile s'écoule alors directement du foie à l'intestin.

Pourquoi dois-je avoir cette opération ?

Vous souffrez d'un blocage ou d'une inflammation (cholécystite) de la vésicule biliaire.

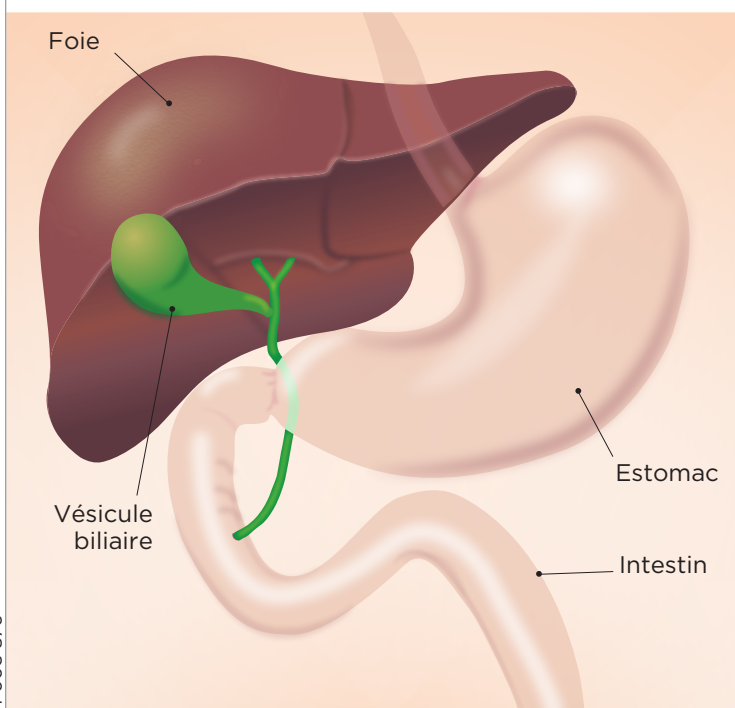
Ce problème est souvent causé par de petites pierres qui se forment dans la vésicule biliaire. On les appelle des calculs biliaires. Ces pierres se développent à partir du cholestérol et de la bile.

Comment dois-je me préparer ?

Lisez la fiche santé [Bien me préparer avant mon opération](#).

Combien de temps dois-je prévoir ?

En général, vous pouvez retourner à la maison le jour même. Il faut toutefois prévoir au moins une journée à l'hôpital. Il arrive de devoir rester à l'hôpital plus longtemps. Votre médecin vous dira d'avance si cela peut vous arriver.



Comment se passe l'opération ?

On vous endort le temps de l'opération (anesthésie générale).

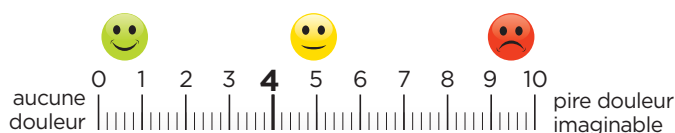
- 1 On fait une petite ouverture à la hauteur du nombril pour y faire entrer un tube avec une caméra au bout. Cet outil permet de voir l'endroit à opérer.
- 2 On fait ensuite de petites ouvertures sur le ventre pour faire entrer d'autres instruments. Parfois, le chirurgien est forcé d'ouvrir le ventre pour opérer.
- 3 On se sert des instruments pour enlever la vésicule biliaire.
- 4 Après le retrait de la vésicule, on referme les plaies.

À quoi dois-je m'attendre APRÈS l'opération ?

DOULEUR

Vous pourriez avoir mal pendant plusieurs jours. La douleur devrait diminuer peu à peu. Ne la laissez pas dépasser un niveau de 4 sur 10 (10 étant la pire douleur imaginable). Plus la douleur est forte, plus il est difficile de la soulager.

Échelle de la douleur



Les premiers jours, pour bien contrôler la douleur, prenez les antidouleurs prescrits par votre médecin. S'ils vous constipent, parlez-en à votre équipe de soins.



FATIGUE

Vous pourriez vous sentir plus fatigué. Votre énergie reviendra peu à peu au bout de quelques jours. Voici quelques conseils :

- Restez actif. Faites des activités qui ne demandent pas trop d'efforts (ex. : marcher dehors, monter et descendre les escaliers, faire la vaisselle, épousseter).
- Faites de courtes siestes (ex. : 20 minutes) durant la journée au besoin.
- Reposez-vous après une activité fatigante.

PLAIE ET PANSEMENTS

Votre plaie a été fermée avec de petites bandes blanches (stéri-strips) ou des agrafes.

- Les **stéri-strips** se décollent toutes seules. Vous pouvez enlever vous-même celles qui restent après 10 jours.
- Les **agrafes** sont retirées de 7 à 14 jours après l'opération selon votre état de santé. Elles sont enlevées par votre chirurgien lors de votre rendez-vous de suivi ou par une infirmière du CLSC.

Tant que votre plaie coule, elle doit être couverte d'un pansement. Un infirmière du CLSC le changera. Si votre plaie est sèche, laissez-la sans pansement.

Quand vais-je pouvoir prendre une douche ?

Vous pourrez prendre une douche quand vous n'aurez plus de pansements ni d'agrafes.

Pour laver votre plaie, faites couler de l'eau dessus. Pour la sécher, épongez-la avec une serviette sans frotter. N'appliquez pas de crème sur votre plaie.

Si vous n'avez que des stéri-strips, vous pouvez prendre une douche 48 heures après l'opération.

Quand vais-je pouvoir boire de l'alcool ?

Ne buvez pas d'alcool tant que vous prenez des médicaments prescrits par votre médecin en raison de votre opération (opioïdes ou antibiotiques). En cas de doute, parlez-en à votre pharmacien.

Quand vais-je pouvoir reprendre mes activités ?

Vous pourrez reprendre la plupart de vos activités dès votre retour à la maison.

Toutefois, **vous devez éviter tout effort physique intense pendant un mois** après l'opération. Sinon, vous pourriez retarder la guérison.



Pendant 4 semaines après l'opération, évitez de soulever, de tirer ou de pousser des objets de plus de 5 kg (10 livres), c'est-à-dire le poids d'un gallon de peinture.

Vous devez attendre avant de retourner au travail, de conduire et de faire du sport. Votre médecin vous dira quand vous pourrez faire ces activités. Vous pouvez reprendre vos activités sexuelles dès que vous vous sentirez prêt.

Dois-je suivre une diète spéciale ?

On conseille une alimentation équilibrée. Mangez le moins possible de matières grasses jusqu'à 4 à 6 semaines après l'opération. Ensuite, vous n'avez pas de régime particulier à suivre.

Comme la bile s'écoule maintenant sans arrêt, elle stimule le mouvement des intestins. Au début, cela fait aller à la selle plus souvent.

La fréquence des selles devrait redevenir normale après quelques semaines ou quelques mois. Si ce problème vous cause un inconfort, parlez-en à votre chirurgien. Il pourrait vous prescrire des médicaments pour réduire vos selles.

Y a-t-il des signes à surveiller ?

Appelez une infirmière de la **ligne Santé Patient CHUM**, au **514 890-8086**, si vous avez l'un des signes suivants :

- Rougeur, chaleur, gonflement ou écoulement à la plaie, qui sont des signes d'infection
- Fièvre de 38,5 °C (101,4 °F) ou plus



- Douleur qui augmente ou qui n'est pas soulagée par les médicaments
- Absence de selles pendant plusieurs jours, envie de vomir (nausée), vomissement, ventre qui gonfle
- Moins d'urine et des selles plus liquides que d'habitude
- Douleur ou enflure à une jambe

Vous pouvez aussi appeler la **ligne Santé Patient CHUM** pour toute question liée à un souci de santé.

Ce service d'aide est offert 7 jours sur 7, 24 heures sur 24. Lors de l'appel, assurez-vous d'avoir votre carte d'assurance maladie en main.



RESSOURCES UTILES

Il existe d'autres fiches santé du CHUM. Demandez à votre équipe de soins quelles fiches peuvent vous aider.



Vous pouvez aussi les lire sur Internet.

chumontreal.qc.ca/fiches-sante

Le contenu de ce document ne remplace d'aucune façon les recommandations faites, les diagnostics posés ou les traitements suggérés par votre professionnel de la santé.

Pour en savoir plus sur le Centre hospitalier de l'Université de Montréal
chumontreal.qc.ca