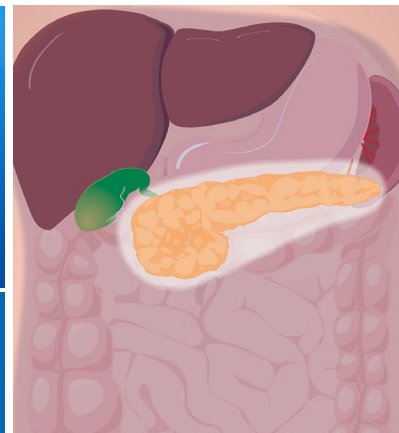


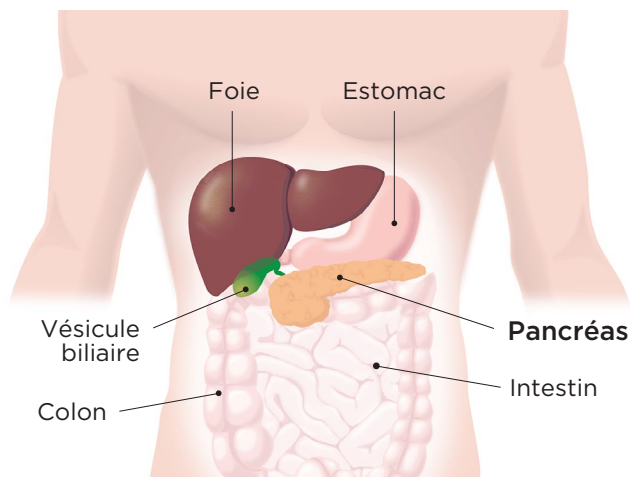
Les tumeurs neuroendocrines du pancréas



Vous avez appris que vous avez une tumeur qui touche les cellules neuroendocrines. Cette fiche vous aidera à mieux comprendre cette maladie et les traitements possibles.

Que sont les cellules neuroendocrines ?

Ce sont des cellules du système nerveux. Elles transmettent des signaux nerveux et produisent aussi des hormones. Elles se trouvent à différents endroits du corps. Entre autres, dans le pancréas.



Que sont les tumeurs neuroendocrines du pancréas ?

Des cellules neuroendocrines se multiplient de façon incontrôlée. Elles forment une masse appelée tumeur. Parfois, la masse reste comme elle est. D'autres fois, elle devient un cancer.

Des cellules cancéreuses se détachent parfois de la tumeur et circulent dans le sang ou dans les ganglions près de la tumeur. Elles peuvent alors se rendre dans d'autres organes et créer de nouvelles tumeurs, appelées métastases.

Qui est le plus touché par ce cancer ?

Ce cancer atteint les personnes de tout âge. Mais il survient plus souvent chez les 60 ans et plus.

Y-a-t-il des facteurs de risque ?

Les facteurs connus sont :

- Avoir dans sa famille quelqu'un qui a déjà eu ce type de cancer
- Fumer
- Avoir le diabète, la maladie de von Hippel-Lindau ou la sclérose tubéreuse

Les facteurs suivants pourraient aussi augmenter le risque d'avoir ce cancer :

- l'alcool (3 consommations ou plus par jour)
- l'obésité
- une alimentation riche en gras saturés (viandes rouges ou transformées).

Quels sont les symptômes de ces tumeurs ?

Cela dépend de la tumeur. Il y en a 2 types.

La tumeur qui ne produit pas d'hormones (tumeur non fonctionnelle). Elle ne cause pas de symptômes.

La tumeur qui produit des hormones (tumeur fonctionnelle). Ce type de tumeur cause des symptômes. Ceux-ci sont différents selon les hormones produites. Voici les symptômes les plus courants :

- mal au ventre
- diarrhée
- constipation
- perte de poids qui ne semble pas avoir de cause
- envies de vomir (nausées), vomissements
- fatigue
- rougeur ou chaleur au visage et au cou
- taux de sucre élevé ou faible dans le sang



ATTENTION

Ces signes peuvent être dus à d'autres maladies. Un médecin doit les évaluer.

Comment savoir de quel type est ma tumeur ?

Votre médecin vous fera passer différents examens d'imagerie médicale, comme un scan abdominal, une résonance magnétique (IRM) et un TEP scan Dotatate.



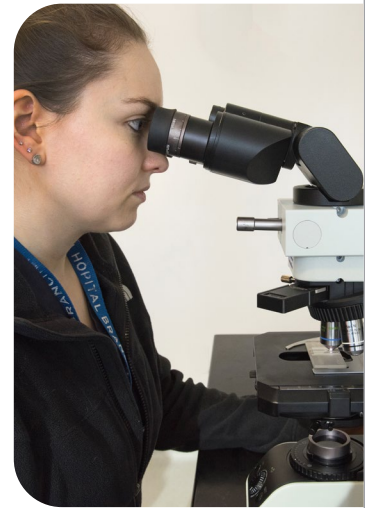
Comment seront choisis mes traitements ?

Ce choix dépend du type de tumeur. On regarde :

- l'endroit où elle se trouve
- sa grosseur
- la vitesse à laquelle elle évolue

On choisit aussi les traitements selon :

- la présence de métastases
- vos symptômes
- votre état de santé.



Les spécialistes parlent ensemble de tous ces éléments. Ensuite, votre médecin vous explique les traitements proposés, leurs avantages et leurs possibles effets secondaires. Le choix final se fait avec vous.

Quels sont les traitements possibles ?

Voici un aperçu des traitements qui existent :

L'opération

On enlève une partie du pancréas pour retirer les tumeurs. On enlève aussi parfois une partie de l'intestin. Voir les fiches santé [Traiter un cancer digestif par une opération - L'opération du Whipple](#) et [Se faire retirer le corps et la queue du pancréas - La pancréatectomie](#).

Les médicaments

Ces médicaments sont appelés analogues de la somatostine (ASS). Ils font baisser la quantité d'hormones produites par les tumeurs. Ils diminuent ainsi les symptômes.

La chimiothérapie

Ce traitement consiste à injecter des médicaments dans vos veines afin de détruire les cellules cancéreuses pour stabiliser ou réduire la tumeur.

La médecine nucléaire

On injecte un produit radioactif qui détruit les cellules cancéreuses.

Les essais cliniques ou les protocoles de recherche

Ils permettent de faire l'essai de nouveaux médicaments et de nouveaux traitements. On peut ainsi en évaluer l'efficacité et la sécurité. Vous verrez avec votre médecin si ces essais pourraient convenir à votre cas.

Les thérapies complémentaires

En plus de vos traitements médicaux, certaines activités peuvent vous aider. Il s'agit par exemple du yoga, du tai-chi, de la méditation et de la visualisation.

Ces thérapies peuvent améliorer votre bien-être et réduire votre stress. Mais elles ne guérissent pas le cancer. Parlez-en à votre équipe de soins

Comment serai-je suivi?

Le médecin vous dira quelle sera la fréquence de votre suivi. Venir à vos rendez-vous est important. Vous aurez peut-être à passer des examens d'imagerie médicale ou à faire des prises de sang.



À qui demander de l'aide ou poser mes questions?

Vous pouvez vous adresser à votre équipe de soins ou à l'infirmière en clinique externe, de 8 h à 16 h, du lundi au vendredi

☎ 514 890-8478

En dehors de ces heures, pour toute question liée à votre santé, vous pouvez appeler une infirmière de la **ligne Santé Patient CHUM**.



LIGNE SANTÉ PATIENT CHUM

514 890-8086

24 heures sur 24, 7 jours sur 7

Vous êtes un patient du CHUM?

Vous avez des questions sur votre état de santé? Une infirmière peut vous aider.



RESSOURCES UTILES

Société canadienne des tumeurs neuroendocrines
cnetscanada.org

Société canadienne du cancer :
cancer.ca

Il existe d'autres fiches santé produites par le CHUM. Demandez lesquelles pourraient vous convenir.



Vous pouvez aussi les consulter directement sur notre site
chumontreal.qc.ca/fiches-sante

Le contenu de ce document ne remplace en aucun cas les conseils de votre professionnel de la santé.

Pour en savoir plus sur le Centre hospitalier de l'Université de Montréal
chumontreal.qc.ca



Questions

Notez les questions que vous voulez poser à votre équipe de soins pour ne pas les oublier.





Observations - Remarques

Notez les observations que vous jugez importantes : sur vos symptômes, vos soins, votre suivi, votre niveau d'énergie, etc.





Prochains rendez-vous

Pour en savoir plus sur le Centre hospitalier de l'Université de Montréal
chumontreal.qc.ca